

Pillo / Power pillo

Nr. 5022-4000 / 5022-5000

Bedienungsanleitung
Instruction manual • Mode d'emploi
Istruzioni d'uso • Instrucciones para el servicio
Инструкция по эксплуатации
操作说明书 • 取扱説明書 • 사용 설명서

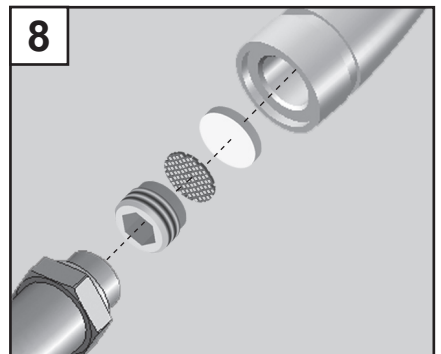
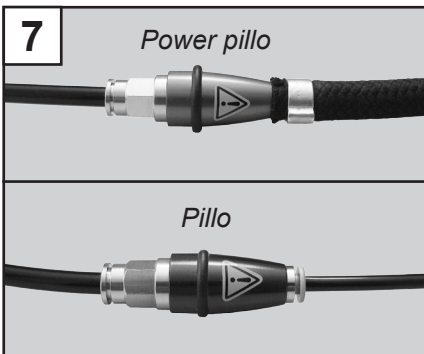
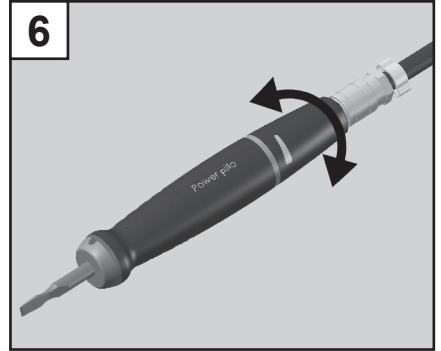
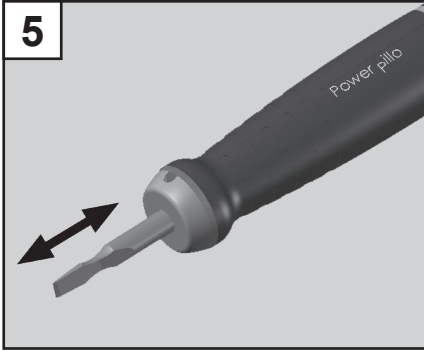
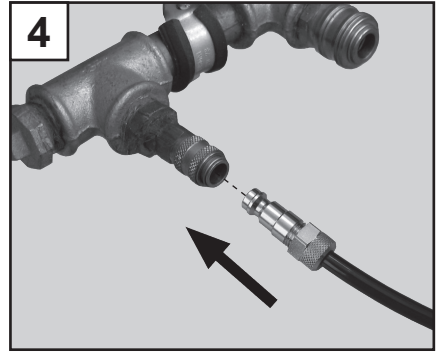
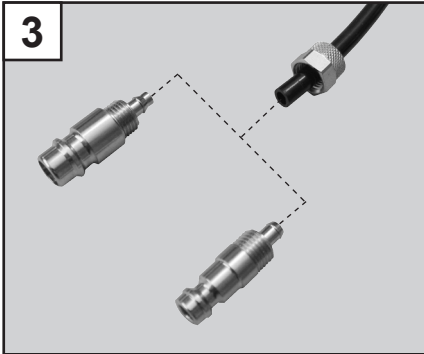
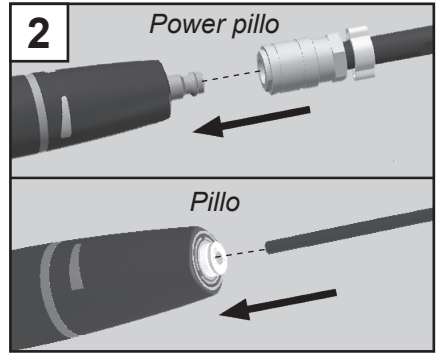
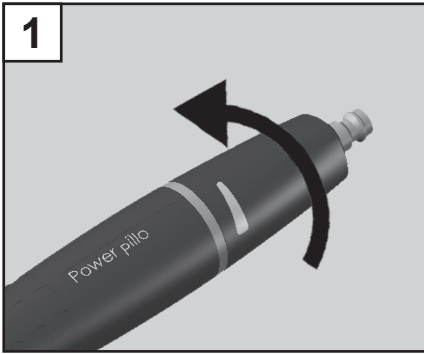


21-6558 15022016 / A

Made in Germany

Renfert

Ideas for dental technology



Pillo / Power pillo

Nr. 5022-4000 / 5022-5000

POLSKI

1. Wprowadzenie

Cieszymy się, że zdecydowaliście się Państwo na zakup dłuta do wybijania firmy Renfert.

Dłuta do wybijania firmy Renfert to silne, bezobsługowe urządzenia o długiej żywotności.



Aby zagwarantować długie i bezproblemowe działanie urządzenia, prosimy o uważne przeczytanie niniejszej instrukcji obsługi i wzięcie pod uwagę zawartych w niej wskazówek. Instrukcja obsługi musi być stale dostępna na stanowisku pracy.

2. Zakres stosowania

Dłuto do wybijania firmy Renfert jest pneumatycznym dłutem do wybijania z gipsu protez akrylowych i odlewów z masy ogniotrwalej w pracowniach protetycznych.



Ważne:

Zanurzona w masie osłaniającej porcelana do tłoczenia albo metal z natłoczoną na nim porcelaną nie mogą być nigdy oswabadzane za pomocą dłuta do wybijania gdyż mogą zostać uszkodzone przez występujące w tym procesie silne wstrząsy.

Przez ciśnienie powietrza wprawiany jest w ruch tłok. Tłok uderza następnie w zainstalowane dłuto, które przekazując dalej powstałą energię pozwala na wykonanie procesu wybijania.

Ruch powstaje wyłącznie w wyniku działania sprężonego powietrza.

3. Wskazówki dotyczące zagrożeń

3.1 Użyte symbole

W tej instrukcji oraz na urządzeniu znajdziecie Państwo następujące symbole:



Niebezpieczeństwo!

Istnieje bezpośrednie niebezpieczeństwo zranienia.



Uwaga!

Należy nosić okulary ochronne.



Uwaga!

Należy nosić środki ochrony przeciwko kurzowi.



Uwaga!

Należy nosić ochraniacze słuchu.



Uwaga!

Nie przestrzegając podanych wskazówek narażacie się Państwo na niebezpieczeństwo uszkodzenia urządzenia.



Wskazówka!

Podaje informacje, przydatne podczas pracy, ułatwiające obsługę urządzenia.



Należy przestrzegać instrukcji obsługi.

3.2 Wskazówki dotyczące występujących zagrożeń

- Podczas pracy dłutem firmy Renfert mogą powstawać pyły zagrażające zdrowiu. Należy bezwarunkowo zwrócić uwagę na właściwe osobiste środki ochronne i dostateczną wentylację / stosowanie wyciągów podczas pracy.
- Należy nosić okulary ochronne. Podczas obróbki kruchych materiałów istnieje niebezpieczeństwo zranienia powstałymi odłamkami.
- Należy nosić ochraniacze słuchu. Podczas pracy poziom hałasu może przekroczyć 85 dB(A).

- Zależnie od obrabianego przedmiotu, sposobu pracy (np. ustawionego ciśnienia roboczego), miejsca ustawienia a w szczególności czasu trwania pracy może podczas używania tego urządzenia zostać uszkodzony narząd słuchu. Użytkownik zobowiązany jest, stosownie do miejscowych zarządzeń ocenić zagrożenia występujące w miejscu pracy i zastosować stosowne środki ochrony słuchu.
- Pracujcie zawsze w kierunku od ciała. Szlifowane dłuta mogą być ostre. Przy osunięciu się dłuta z obrabianego przedmiotu istnieje niebezpieczeństwo zranienia.
- Urządzenie działa wyłącznie dzięki sprężonemu powietrzu.
- Wymianę narzędzi należy przeprowadzać tylko po przerwaniu dopływu sprężonego powietrza do urządzenia. W wypadku nagłego wznowienia pracy przez dłuto firmy Renfert istnieje niebezpieczeństwo porania.
- Przed wykonywaniem prac konserwacyjnych urządzenie należy odłączyć od zasilania sprężonym powietrzem.
- Regularnie sprawdzać stan węży przyłączeniowych (np. czy nie ma pęknięć, rozdarcia, porowatości).
- Urządzenia z uszkodzonymi węzami doprowadzającymi sprężone powietrze albo z innymi uszkodzeniami, nie mogą być dalej używane.
- Niebezpieczeństwo zagrożenia zdrowia przez mechaniczne drgania (uszkodzenia ręki – ramienia).
- Na użytkowniku spoczywa obowiązek przestrzegania krajowych przepisów o eksploatacji i wielokrotnej kontroli urządzeń elektrycznych. W Niemczech są to BGV A3 w połączeniu z VDE 0701-0702.
- W tym produkcie mogą być stosowane tylko dostarczone lub zatwierdzone przez firmę Renfert GmbH komponenty i części zamienne. Zastosowanie innych akcesoriów lub części zamiennych może zagrozić bezpieczeństwu urządzenia, stworzyć ryzyko poważnych obrażeń, spowodować szkody dla środowiska lub zniszczenie produktu.

3.3 Utrata gwarancji

Renfert GmbH odmówi każdego roszczenia o odszkodowanie i rękojmię w przypadku gdy:

- urządzenie użyte było do innych celów niż podane w instrukcji obsługi
- urządzenie w jakikolwiek sposób zostało przerobione - wyłączając zmiany opisane w instrukcji obsługi
- urządzenie było reperowane w nieautoryzowanych punktach napraw albo nie użyto do naprawy oryginalnych części firmy Renfert
- urządzenie pomimo znanych braków bezpieczeństwa było nadal używane
- urządzenie narażone było na mechaniczne uszkodzenia lub upuszczone.

4. Uruchomienie

Zalecane jest podłączenie filtra sprężonego powietrza (zobacz wyposażenie dodatkowe).



Należy przestrzegać zalecanej wartości ciśnienia przyłączeniowego!
Ciśnienie powietrza w sieci lub ciśnienie powietrza ustawione podczas obsługi nie może przekraczać wartości podanych w danych technicznych.



Dłuto firmy Renfert należy wprawiać w ruch wyłącznie przy pomocy sprężonego powietrza.

- Wyłączyć dłuto za pomocą zaworu suwakowego (obrócić w kierunku ruchu wskazówek zegara aż do wyraźnego uderzenia, rys. 1).
 - Podłączyć wąż ze sprężonym powietrzem z dłutem do wybijania (rys. 2).
 - Żeby podłączyć do sieci sprężonego powietrza należy wybrać z załączonego zestawu pasującą złączkę i umieścić ją na zakończeniu przewodu (zdjęcie 3).
- Aby to wykonać:
- Odkręcić nakrętkę z wtyczki.
 - Nasunąć nakrętkę na wąż przyłączeniowy.
 - Wąż przyłączeniowy nasadzić na wtyczkę i przymocować za pomocą nakrętki.
 - Podłączyć wąż przyłączeniowy do sieci sprężonego powietrza (rys. 4).



Obudowa filtra (zdjęcie 7) nie może być zdejmowana z węża przyłączeniowego. Jest ono wyposażone w filtr chroniący dłuto firmy Renfert przed zanieczyszczeniami.



Nie należy używać wytwornicy mgły olejowej!
Dłuto Renferta jest urządzeniem bezobsługowym. Mgła olejowa może doprowadzić do zablokowania silnika lub do zatkania filtra!

5. Obsługa

5.1 Zakładanie i wyjmowanie dłuta

(zobacz rys. 5)



Przed wymianą narzędzia należy odłączyć dłuto Renferta od sieci sprężonego powietrza, wyciągając przyłączy z sieci sprężonego powietrza.



Niebezpieczeństwo zranienia!
Używane dłuta są ostre.

- Aby wymienić narzędzie należy wyciągnąć dłuto z uchwytu ciągnąc je do przodu.
- Umieścić nowe dłuto w uchwycie na narzędzia:
Nowe dłuto musi wejść na miejsce z wyraźnym zatrzaskiem.

5.2 Włączanie i wyłączanie

Dłuto Renferta włączamy i wyłączamy za pomocą zaworu suwakowego (rys. 6).

- Włączenie
Obrócić zawór suwakowy przeciwnie do ruchu wskazówek zegara aż do uruchomienia urządzenia.
- Wyłączenie
Obrócić zawór suwakowy zgodnie z ruchem wskazówek zegara aż do wyczuwalnego oporu.

5.3 Ustawianie intensywności pracy

Intensywność uderzania ustawiamy przy pomocy zaworu suwakowego (rys. 6).

5.4 Przerwa w pracy / zakończenie pracy

- krótka przerwa w pracy:
wyłączyć za pomocą zaworu suwakowego.
- długa przerwa w pracy:
odłączyć przyłączy od sieci sprężonego powietrza.



tylko Pillo:
Nie odłączać przewodu od dłuta Renferta!

5.5 Wskazówki do pracy dłutem

Aby bezpiecznie używać dłuta Renferta prosimy o zastosowanie się do następujących wskazówek.



Należy pracować zawsze w kierunku od ciała.



Należy nosić okulary ochronne!
Podczas prac z kruchymi materiałami istnieje niebezpieczeństwo powstania drobnych odłamków.



Należy nosić ochronę przeciw pyłom!
Wdychany pył powstający z mas osłaniających jest szkodliwy dla zdrowia. Należy stosować się do wskazówek zawartych w informacjach dotyczących bezpieczeństwa używania mas osłaniających.



Należy używać osłony z wyciągiem!
Dzięki używaniu osłony z wyciągiem (zobacz akcesoria dodatkowe) zostają w znacznym stopniu zmniejszone zagrożenia zdrowia.



Należy nosić ochroniacze słuchu!
W normalnych warunkach poziom hałasu urządzenia wynosi 78 dB(A). Podczas pracy poziom hałasu może przekroczyć 85 dB(A).



Niebezpieczeństwo zranienia!
Strumień powietrza wydobywający się przez przednią część urządzenia może spowodować poranienia. Niewolno kierować dłuta Renferta w kierunku twarzy lub innej osoby.

Należy uważać, aby podczas pracy dłutem Renferta i po jej zakończeniu nie narazić innych osób na niebezpieczeństwo przez powstające odłamki, pył lub hałas.



Aby uniknąć uszkodzeń zdrowia (np. „choroby białych palców”) spowodowanych drganiami ręki i ramienia, należy zastosować się do przepisów i norm stowarzyszenia zawodowego.

6.2 Ostrzenie dłuta

Stępione dłuta mogą zostać znowu naostrzone. Takie ostrzenie może być przeprowadzone wyłącznie za pomocą przeznaczonego do tego celu narzędzia.



Nie bierzemy żadnej odpowiedzialności za szkody wynikłe z powodu nieprawidłowego ostrzenia dłuta.

6. Czyszczenie / konserwacja



Przed rozpoczęciem prac konserwacyjnych należy odłączyć urządzenie od sieci ze sprężonym powietrzem.

Silnik dłuta Renferta jest urządzeniem bezobsługowym. Dłuta nie należy oleić ani natłuszczać. Powierzchnię dłuta Renferta należy czyścić doraźnie za pomocą miękkiej, suchej ściereczki.



W żadnym wypadku do czyszczenia nie należy używać substancji zawierających rozpuszczalniki.

6.1 Czyszczenie filtra

Filtr znajdujący się w złączce (rys. 7) należy kontrolować regularnie, przynajmniej raz na miesiąc, i czyścić go w razie potrzeby.



Używać tylko filtrów firmy Renfert!

Aby wymienić filtr (rys. 7):

- Odwinąć do tyłu gumowy pierścień.
- Odkręcić obudowę filtra (chwycić załączonym kluczem mutrowym obudowę filtra).
- Odkręcić tulejkę za pomocą klucza imbusowego (SW 5 mm).
- Wyjąć sitko i filtr drobnoporowy.
- Włożyć nowy filtr i sitko, uważając na właściwą kolejność umieszczania (rys. 7).
- Przykręcić tulejkę dociągając ją mocno.
- Zakręcić obudowę filtra.
- Naciągnąć z powrotem gumowy pierścień.



Obudowa filtra (zdjęcie 7) nie może być zdejmowana z węża przyłączeniowego. Jest ono wyposażone w filtr chroniący dłuto firmy Renfert przed zanieczyszczeniami.

7. Części zamienne

Informacje o materiałach eksploatacyjnych i częściach zamiennych można znaleźć na liście części zamiennych w Internecie pod adresem www.renfert.com/p918.

Części urządzenia wyłączone z gwarancji (części, które się zużywają, części eksploatacyjne) są zaznaczone w wykazie części zamiennych.

Numer seri, data produkcji i wersja urządzenia znajduje się na tabliczce znamionowej urządzenia.

8. Gwarancja

Przy eksploatacji urządzenia zgodnej z jego przeznaczeniem firma Renfert udziela na wszystkie części dłuta do wybijania firmy Renfert **3 letniej gwarancji**. Warunkiem domagania się gwarancji jest posiadanie oryginalnego rachunku zakupu ze specjalistycznego punktu sprzedaży.

Gwarancja nie obejmuje części podlegających naturalnemu zużyciu podczas pracy urządzenia (części zużywających się) a także materiałów eksploatacyjnych. Części te są wyszczególnione na liście części zamiennych.

Gwarancja wygasa w wypadku: nieodpowiedniego użytkowania urządzenia, nieprzestrzegania przepisów dotyczących: obsługi, czyszczenia, połączeń i konserwacji, samodzielnej naprawy lub naprawy wykonanej przez nieautoryzowane osoby, użyciu części zamiennych innego producenta albo działań niedopuszczonych instrukcją użytkowania.

Świadczenia gwarancyjne nie powodują przedłużenia okresu gwarancji.

9. Dane techniczne

9.1 Pillo

Nominalne ciśnienie robocze:	5 bar [72 psi]
Ciśnienie robocze:	4 – 6 bar [58 – 87 psi]
Zużycie powietrza, max.:	9 l/min [0.32 cfm]
Częstotliwość tłoka, ok.:	110 Hz
Ahv *):	7,3 m/s ²
LpA **):	79 dB(A)
Wymiary:	Ø 29 x 157 mm [Ø 1.14 x 6.2 inch]
Waga, ok.:	300 g [10.6 oz]

*) Wibracja ręki / ramienia, według EN ISO 5349-1

**) Poziom ciśnienia akustycznego według
DIN EN ISO 11202

9.2 Power pillo

Nominalne ciśnienie robocze:	5 bar [72 psi]
Ciśnienie robocze:	4 – 6 bar [58 – 87 psi]
Zużycie powietrza, max.:	10 l/min [0.35 cfm]
Częstotliwość tłoka, ok.:	130 Hz
Ahv *):	5,2 m/s ²
LpA **):	82 dB(A)
Wymiary:	Ø 29 x 168 mm [Ø 1.14 x 6.6 inch]
Waga, ok.:	398 g [14.0 oz]

*) Wibracja ręki / ramienia, według EN ISO 5349-1

**) Poziom ciśnienia akustycznego według
DIN EN ISO 11202

10. Zakres dostawy

- 1 Dłuto do wybijania firmy Renfert
- 1 Dłuto wymienne Nr. 5022-0200
- 1 Wąż połączeniowy
- 1 Zestaw przyłączeniowy
- 1 Instrukcja obsługi

11. Forma dostawy

Nr. 5022-4000 *Pillo*

Nr. 5022-5000 *Power pillo*

12. Wyposażenie dodatkowe

Nr. 5022-0100 Dłuto płaskie, wąskie

Nr. 5022-0200 Dłuto płaskie, szerokie

Nr. 5022-0300 Dłuto wyokrąglone

Nr. 5022-0400 Dłuto szpiczaste

Nr. 2929-0000 Regulator ciśnienia z filtrem

Nr. 2626-xxxx *Dustex master plus*

13. Lista błędów

Błąd	Przyczyna	Pomoc
Dłuto Renferta nie pracuje, nie słychać odgłosów sprężonego powietrza.	<ul style="list-style-type: none"> Nie zostało wykonane podłączenie sprężonego powietrza. Nieprawidłowo otwarty zawór suwakowy na dłucie Renferta. Zagięty wąż przyłączeniowy. Brak sprężonego powietrza. 	<ul style="list-style-type: none"> Sprawdzić i naprawić połączenie sprężonego powietrza. Otworzyć całkowicie zawór suwakowy. Wyprostować wąż przyłączeniowy. Skontrolować system dostarczający sprężone powietrze, ew. włączyć kompresor.
Dłuto Renferta nie pracuje, jednak słychać odgłosy sprężonego powietrza.	<ul style="list-style-type: none"> Zbyt małe ciśnienie w przyłączy. Sklejony lub zablokowany silnik. Uszkodzony tłok. 	<ul style="list-style-type: none"> Podwyższyć ciśnienie do 4 - 6 bar. Naprawić w serwisie. Naprawić w serwisie.
Dłuto Renferta ma zbyt małą moc.	<ul style="list-style-type: none"> Zbyt małe ciśnienie w przyłączy. Nie do końca otwarty zawór suwakowy. Zatkany filtr części przyłączeniowej. 	<ul style="list-style-type: none"> Podwyższyć ciśnienie do 4 - 6 bar. Otworzyć dalej zawór suwakowy. Wyczyścić filtr.

**Hochaktuell und ausführlich auf ...
Up to date and in detail at ...
Actualisé et détaillé sous ...
Aggiornato e dettagliato su ...
La máxima actualidad y detalle en ...
Актуально и подробно на ...**

www.renfert.com



Ideas for dental technology

Renfert GmbH • Industriegebiet • 78247 Hilzingen/Germany
oder: Postfach 1109 • 78245 Hilzingen/Germany
Tel.: +49 7731 82 08-0 • Fax: +49 7731 82 08-70
www.renfert.com • info@renfert.com

Renfert USA • 3718 Illinois Avenue • St. Charles IL 60174/USA
Tel.: +1 6307 62 18 03 • Fax: +1 6307 62 97 87
www.renfert.com • richardj@renfertusa.com
USA: Free call 800 336 7422